

Monthly Highlights



- ปัญหาอุทกภัยใน เขตพะโค รัฐมอญ และรัฐกะเหรี่ยง ส่งผลต่อจำนวนนักท่องเที่ยวที่ลดลงและการค้าชายแดนจังหวัดตากทำให้การส่งสินค้าไปเมียนมาล่าช้า
- ค้าชายแดนเมียนมา - จีน ต่ำมูเซอในรัฐฉานตอนเหนือหยุดชะงักลงเพราะกองกำลังติดอาวุธชนกลุ่มน้อยทำลายเส้นทางลำเลียงสินค้า

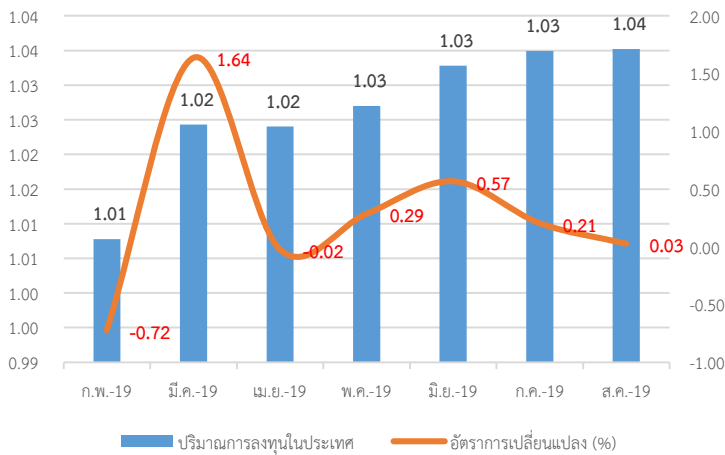
ภาพรวมเศรษฐกิจ

GDP (2562)	79.52 USD Billion
GDP per capita (2562)	1,579.91 USD
สินค้าส่งออกสำคัญ (สิงหาคม, 2562)	Mineral fuels including oil (23%), Clothing, accessories (20.4), Knit or crochet clothing, accessories (9.2%)
สินค้านำเข้าสำคัญ (สิงหาคม, 2562)	Mineral fuels including oil (12.5), Electrical machinery, equipment (10.7), Machinery including computers (9.5%)

ที่มา: Worldbank, CEIC DATA

การลงทุนภาคเอกชน

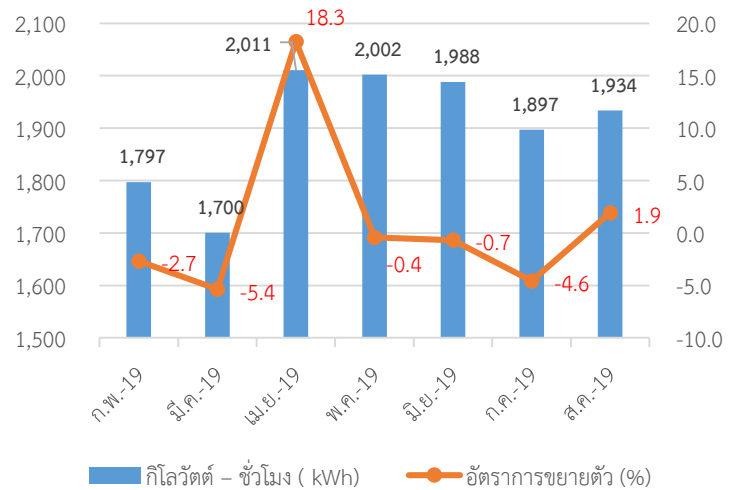
หน่วย: หมื่นล้านเหรียญสหรัฐ



ที่มา: Directorate of Investment and Company Administration

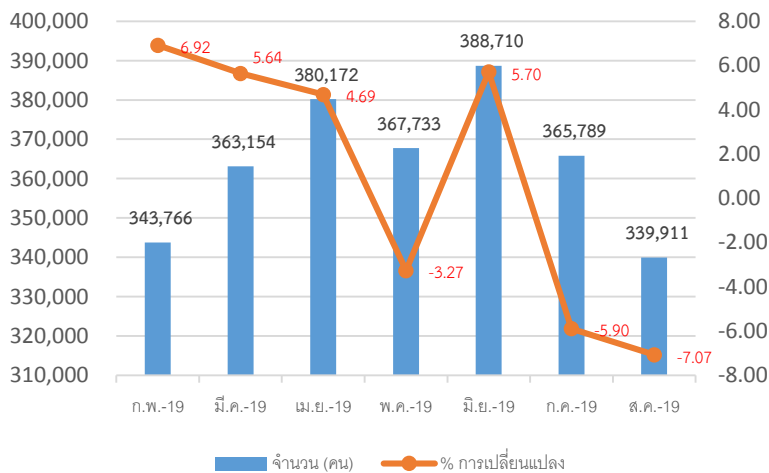
* การลงทุนในอุตสาหกรรมประมง ปศุสัตว์ การก่อสร้าง พลังงาน นิคมอุตสาหกรรมและการท่องเที่ยว

การบริโภคภาคเอกชน (การใช้ไฟฟ้าภาคอุตสาหกรรม)



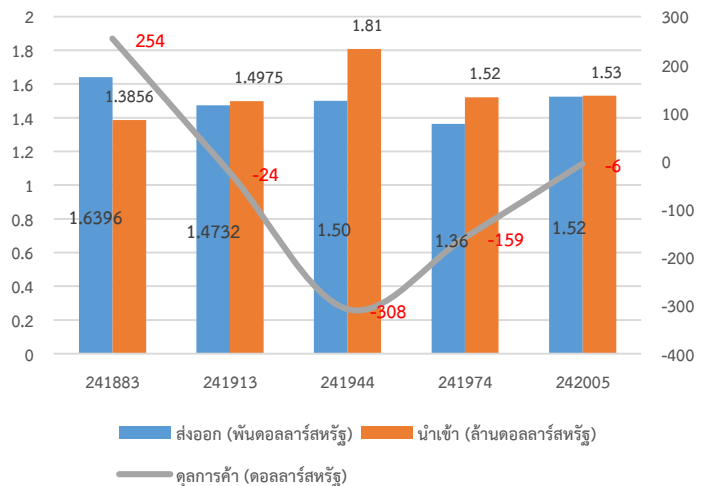
ที่มา: Ministry of Planning and Finance

ภาคการท่องเที่ยว



ที่มา: Ministry of Planning and Finance

การค้าระหว่างประเทศ

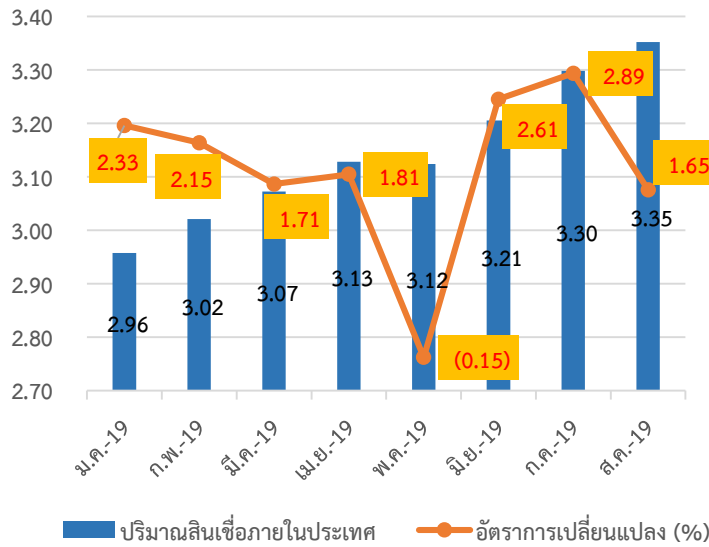


ที่มา: Ministry of Planning and Finance



สินเชื่อกายในประเทศ

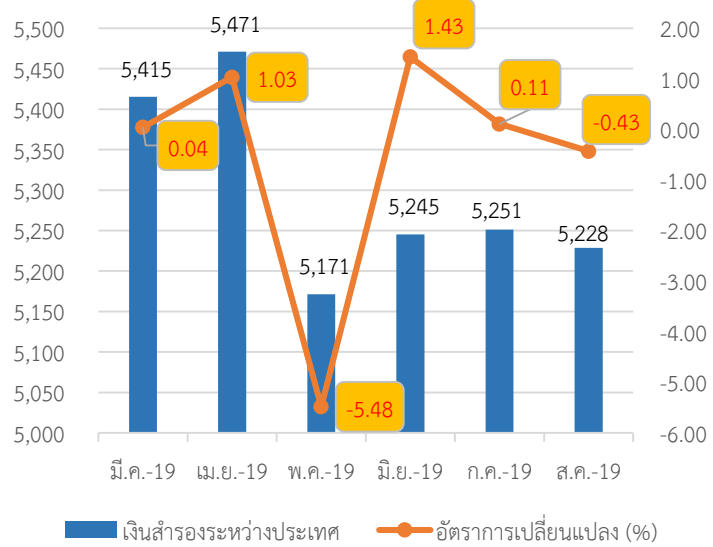
หน่วย: หมื่นล้านดอลลาร์สหรัฐ



ที่มา: CEIC DATA

เงินสำรองระหว่างประเทศ

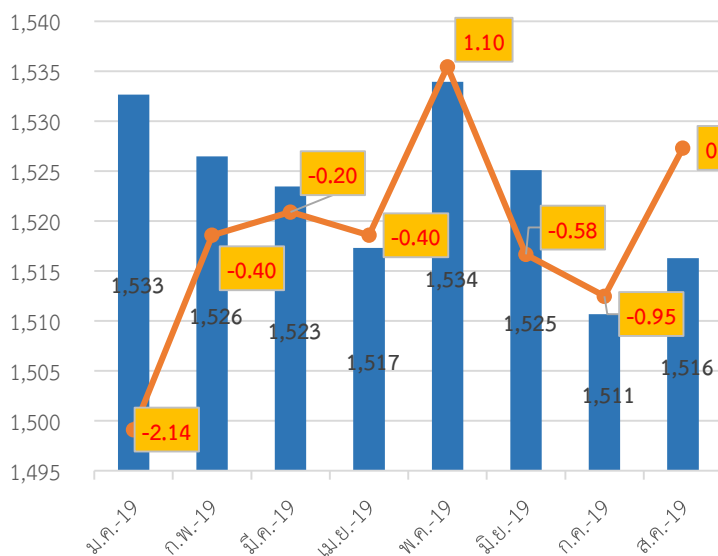
หน่วย: ดอลลาร์สหรัฐ



ที่มา: International Monetary Fund (IMF)

อัตราแลกเปลี่ยนเงินตรา (ดอลลาร์สหรัฐ/จัต)

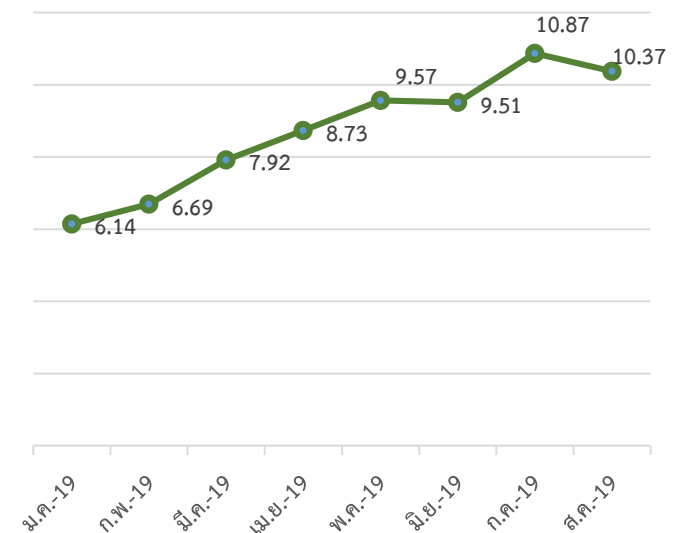
หน่วย: ดอลลาร์สหรัฐ/จัต



ที่มา: Central Bank of Myanmar

อัตราเงินเฟ้อ

เงินเฟ้อ (%)



ที่มา: CEIC DATA



สรุปภาวะเศรษฐกิจเดือนสิงหาคม 2562

การลงทุนภาคเอกชนและการบริโภคภาคเอกชน การลงทุนภายในประเทศหดตัวเล็กน้อยจากเดือนกรกฎาคมที่ผ่านมาที่ 0.03% มูลค่าการลงทุนรวมทั้งหมดเท่ากับ 1,0381.138 ล้านดอลลาร์สหรัฐ ซึ่งสวนทางกับการบริโภคภาคเอกชน (การใช้ไฟฟ้าภาคอุตสาหกรรม) ที่มีอัตราขยายตัวเพิ่มขึ้นเป็น 1.9% ต่อปี จากปริมาณการใช้ไฟ 1,934 กิโลวัตต์ต่อชั่วโมง

ภาคการท่องเที่ยว หดตัวลงอย่างต่อเนื่องมาเป็นเดือนที่ 2 อยู่ที่ -7.70% ต่อปี จากจำนวนนักท่องเที่ยว 339,911 คน ส่วนหนึ่งได้รับผลกระทบจากอุทกภัยร้ายแรงในรัฐมอญ ทางภาคตะวันออกของประเทศ

การค้าระหว่างประเทศ การส่งออก หดตัวลงเล็กน้อย มูลค่าส่งออกรวมทั้งสิ้น 1.52 พันล้านดอลลาร์สหรัฐ สินค้าส่งออกสำคัญได้แก่ Mineral fuels including oil (23%), Clothing, accessories (20.4), Knit or crochet clothing, accessories (9.2%) ส่วนตลาดหลักๆ จะเป็นจีน ไทย และญี่ปุ่นเป็นหลัก **การนำเข้า** ขยายตัวเพิ่มขึ้นเล็กน้อย โดยมีมูลค่าการนำเข้าทั้งสิ้น 1.53 พันล้านดอลลาร์สหรัฐ สินค้านำเข้าสำคัญได้แก่ Mineral fuels including oil (12.5), Electrical machinery, equipment (10.7), Machinery including computers (9.5%) ส่วนตลาดนำเข้าสำคัญคือ จีน สิงคโปร์ และไทย **ดุลการค้า** พบว่าเมียนมาขาดดุลการค้าติดต่อกันเป็นเดือนที่ 4 อยู่ที่ 5.7 ล้านดอลลาร์สหรัฐ แต่ภาพรวมยังดีขึ้นเพราะมาตรการส่งเสริมการผลิตเพื่อทดแทนการส่งออก และค่าเงินจัตที่อ่อนค่าลงจากช่วงเดียวกันของปีที่แล้ว

สินเชื่อกภายในประเทศ ปริมาณการปล่อยสินเชื่อภายในประเทศ พบว่าการปล่อยสินเชื่อของธนาคารพาณิชย์และธนาคารของรัฐ ขยายตัวเล็กน้อยที่ 1.65% ต่อปี มูลค่ารวมทั้งสิ้น 1.65 หมื่นล้านดอลลาร์สหรัฐ

ด้านเสถียรภาพเศรษฐกิจ เงินสำรองระหว่างประเทศ หดตัวลง -0.43 ต่อปี มีปริมาณเงินทั้งสิ้น 5,228 ล้านดอลลาร์สหรัฐ **อัตราแลกเปลี่ยนเงินตรา** ค่าเงินจัตต่อดอลลาร์สหรัฐเดือนสิงหาคมแข็งค่าขึ้น -0.37% ต่อปี อยู่ที่ 1,516 จัต/ดอลลาร์สหรัฐ **อัตราเงินเฟ้อ** อัตราเงินเฟ้อทั่วไปอยู่ที่ 10.37 ลดลงเล็กน้อยจากเดือนก่อนจากการปรับตัวลดลงของราคาสินค้าในหมวดอาหารและเครื่องดื่มที่ไม่มีแอลกอฮอล์ หลังจากที่เพิ่มสูงขึ้นมาตั้งแต่ต้นปี 62