

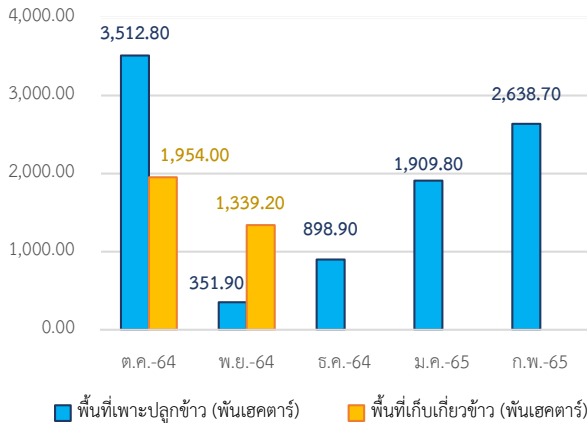


## Highlight Monthly: ภาวะเศรษฐกิจ เดือนกุมภาพันธ์ 2565

## ด้านการผลิต

## ภาคเกษตร (Agriculture Sector)

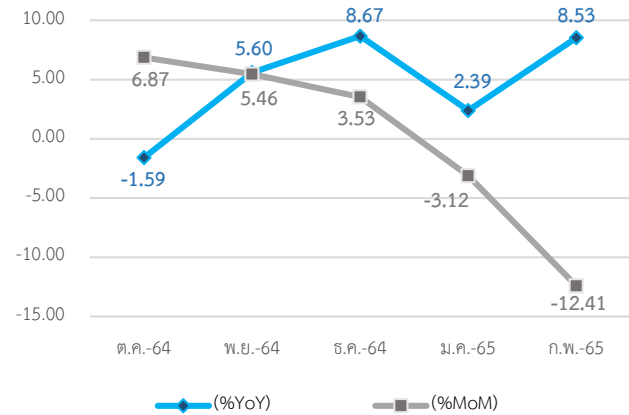
การเกษตร วันที่ 15 ก.พ. 65 เวียดนามเพาะปลูกข้าวฤดูใบไม้ผลิ 2,638.7 พันเฮกตาร์ (ภาคเหนือ 740.5 พันเฮกตาร์, ภาคใต้ 1,898.1 พันเฮกตาร์)



Source : General Statistics Office of Vietnam

## ภาคอุตสาหกรรม (Industrial Sector)

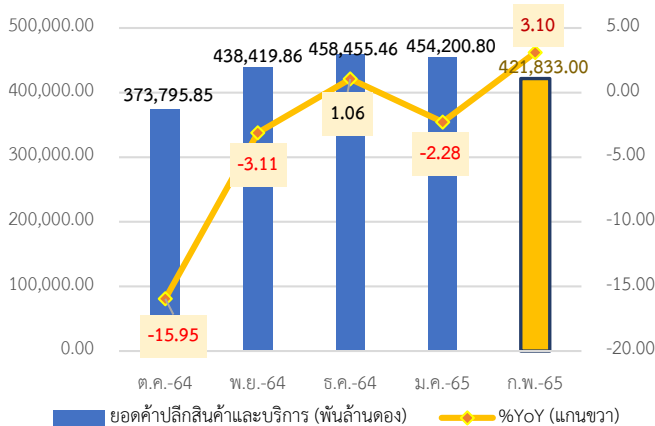
ดัชนีผลผลิตอุตสาหกรรม (IPI) ก.พ. 65 หดตัว 12.41% เมื่อเทียบกับเดือนที่แล้ว และขยายตัว 8.53% เมื่อเทียบกับช่วงเดียวกันของปีก่อนแล้ว



Source : General Statistics Office of Vietnam

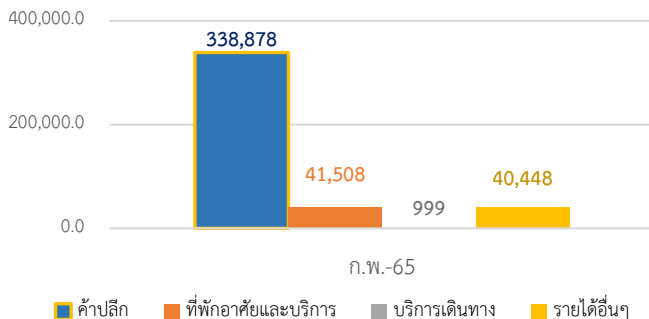
## ภาคการค้า (Trade Sector)

ยอดค้าปลีกสินค้าอุปโภคบริโภคและบริการ ก.พ. 65 ประมาณ 421,833.0 พันล้านดอง ขยายตัว 3.1% เมื่อเทียบกับช่วงเดียวกันของปีก่อนแล้ว



จำนวนตามที่มีรายได้ พบว่ารายได้ส่วนใหญ่จากการค้าปลีกอยู่ที่ 383,532 พันล้านดอง

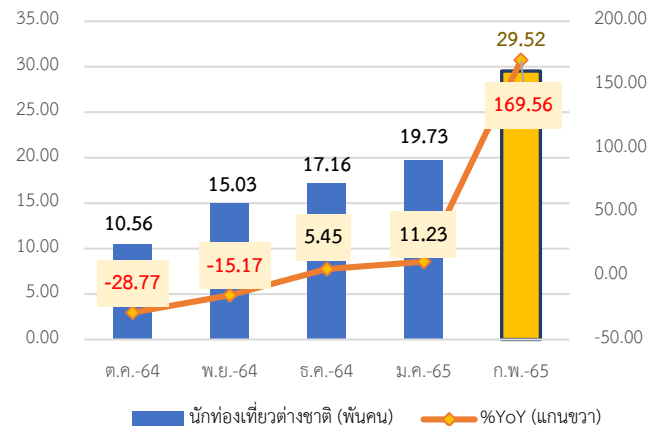
แหล่งรายได้ค้าปลีก : พันล้านดอง



Source : General Statistics Office of Vietnam

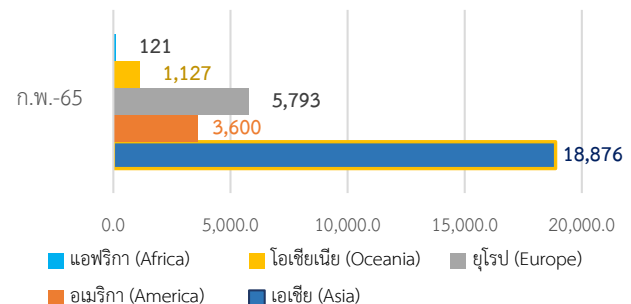
## ภาคบริการ (Service Sector)

การท่องเที่ยว ก.พ. 65 จำนวนนักท่องเที่ยวต่างชาติ 29,517 คน (29.52 พันคน) ขยายตัว 169.56% เมื่อเทียบกับช่วงเดียวกันของปีก่อนแล้ว



จำนวนตามภูมิภาค พบว่านักท่องเที่ยวต่างชาติจากภูมิภาคเอเชียมากที่สุด 18,876 คน โดยเฉพาะนักท่องเที่ยวชาวเกาหลีใต้และจีน (5,079 คน | 4,031 คน)

นักท่องเที่ยวต่างชาติ : คน



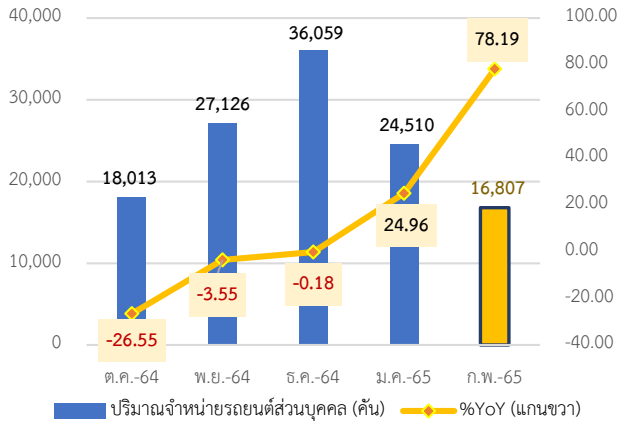
Source : General Statistics Office of Vietnam



## ด้านการใช้จ่าย

### การบริโภคภาคเอกชน (Private Consumption)

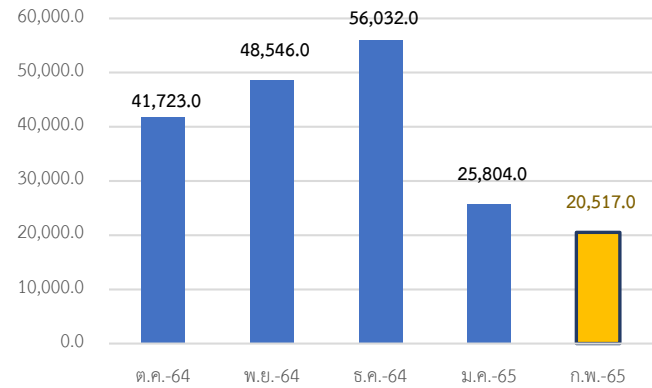
ยอดขายรถยนต์ส่วนบุคคล (Passenger Vehicles) ก.พ. 65 อยู่ที่ 16,807 คัน ขยายตัว 78.19% เมื่อเทียบกับช่วงเดียวกันของปีที่แล้ว



Source : CEIC Data

### ภาคการคลัง (Fiscal)

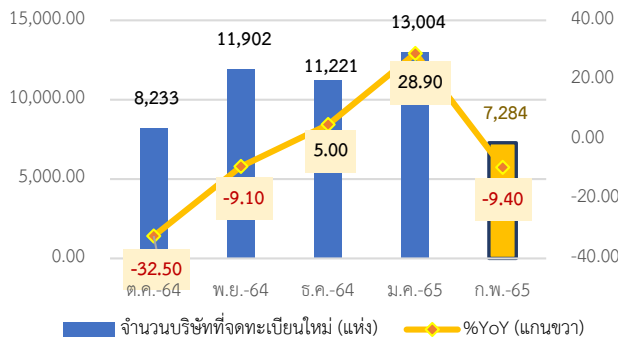
งบประมาณลงทุนภาครัฐฯ ก.พ. 65 อยู่ที่ประมาณ 20,517.0 พันล้านบาท (ส่วนกลาง 3,018.0 พันล้านบาท และส่วนท้องถิ่น 17,499.0 พันล้านบาท)



Source : General Statistics Office of Vietnam

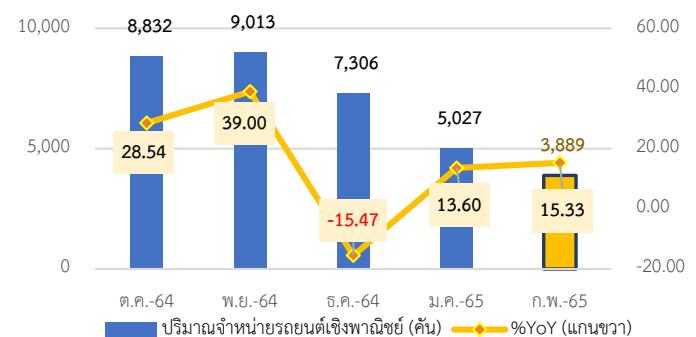
### การลงทุนภาคเอกชน (Private Investment)

ยอดจดทะเบียนธุรกิจจัดตั้งใหม่ ก.พ. 65 อยู่ที่ 7,284 แห่ง หดตัว 9.4% เมื่อเทียบกับช่วงเดียวกันของปีที่แล้ว ด้วยเงินทุนจดทะเบียน 85,203 พันล้านบาท



Source : General Statistics Office of Vietnam

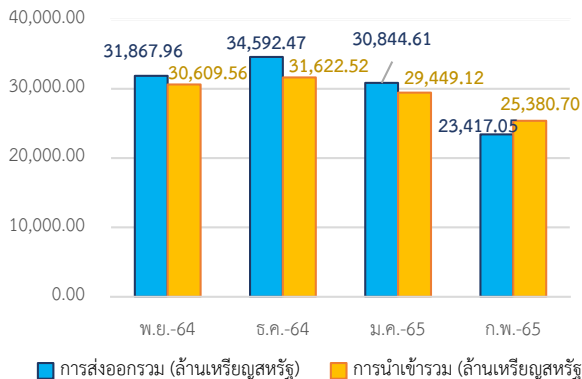
ยอดขายรถยนต์เชิงพาณิชย์ (Commercial Vehicles) ก.พ. 65 อยู่ที่ 3,889 คัน ขยายตัว 15.33% เมื่อเทียบกับช่วงเดียวกันของปีที่แล้ว



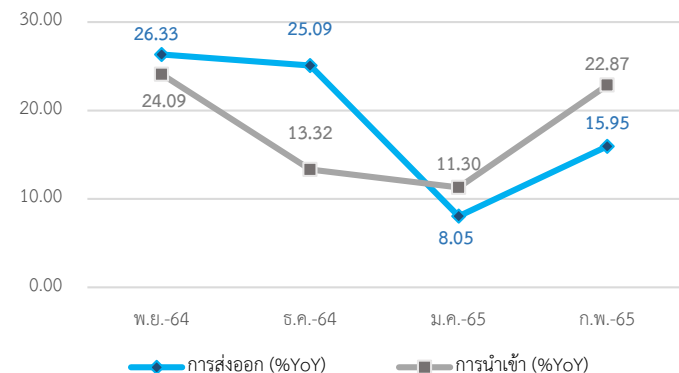
Source : CEIC Data

### การค้าระหว่างประเทศ (International Trade)

ก.พ. 65 เวียดนามขาดดุลการค้า 1,963.66 ล้านดอลลาร์สหรัฐ แบ่งออกเป็นมูลค่าการส่งออกรวม 23,417.05 ล้านดอลลาร์สหรัฐ ขยายตัว 15.95% เมื่อเทียบกับช่วงเดียวกันของปีที่แล้ว และมูลค่าการนำเข้ารวม 25,380.70 ล้านดอลลาร์สหรัฐ ขยายตัว 22.87% เมื่อเทียบกับช่วงเดียวกันของปีที่แล้ว



Source : General Statistics Office of Vietnam



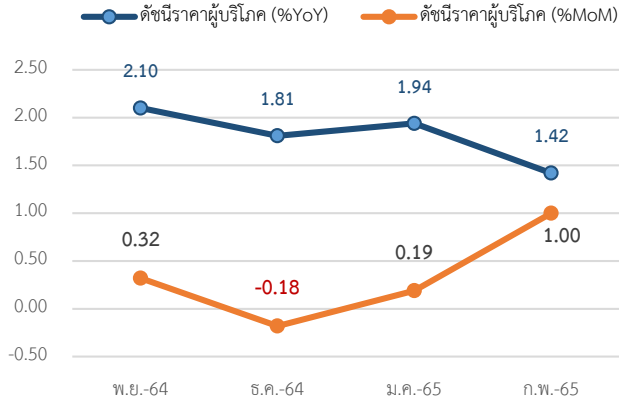
Source : General Statistics Office of Vietnam



## Highlight Monthly: ภาวะเศรษฐกิจ เดือนกุมภาพันธ์ 2565

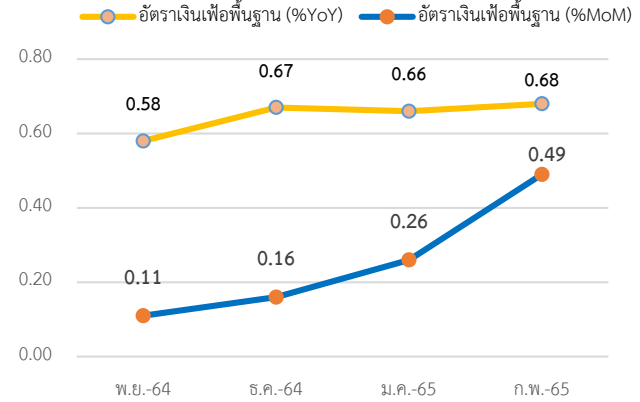
## เครื่องชี้วัดเสถียรภาพทางเศรษฐกิจ

ดัชนีราคาผู้บริโภค (CPI) ก.พ. 65 ขยายตัว 1.00% เมื่อเทียบกับเดือนที่แล้ว (MoM) และขยายตัว 1.42% เมื่อเทียบกับช่วงเดียวกันของปีที่แล้ว (YoY)



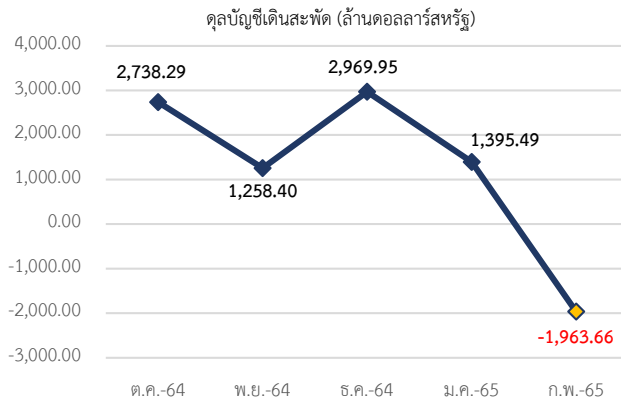
Source : General Statistics Office of Vietnam

อัตราเงินเฟ้อพื้นฐาน ก.พ. 65 ขยายตัว 0.49% เมื่อเทียบกับเดือนที่แล้ว (MoM) และขยายตัว 0.68% เมื่อเทียบกับช่วงเดียวกันของปีที่แล้ว (YoY)



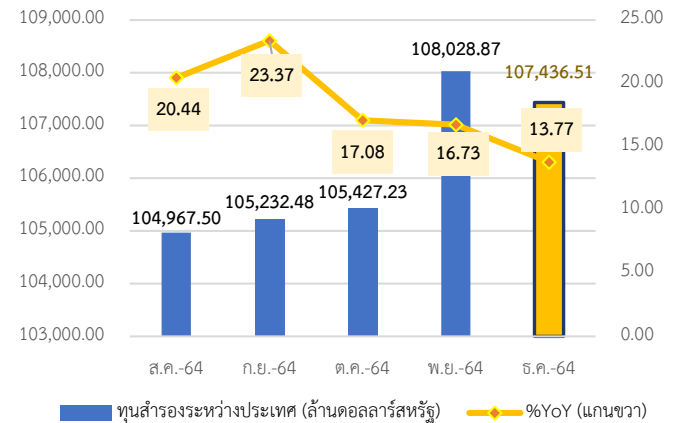
Source : General Statistics Office of Vietnam

ขาดดุลบัญชีเดินสะพัด ก.พ. 65 อยู่ที่ 1,963.66 ล้านดอลลาร์สหรัฐ



Source : CEIC Data

ทุนสำรองระหว่างประเทศ ธ.ค. 64 อยู่ที่ 107,436.51 ล้านดอลลาร์สหรัฐ ขยายตัว 13.77% เมื่อเทียบกับช่วงเดียวกันของปีที่แล้ว

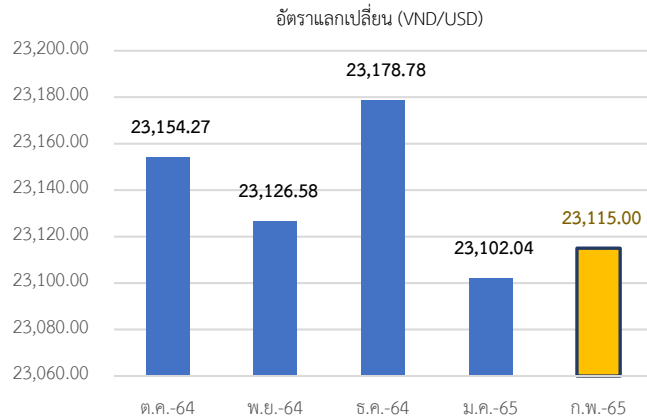


Source : CEIC Data (Lastest Dec-64)



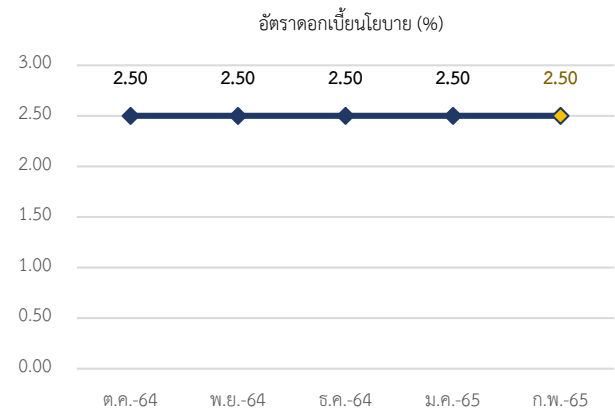
## ภาคการเงิน

อัตราแลกเปลี่ยนเฉลี่ย ก.พ. 65 อยู่ที่ 23,115.00 ดอง/ดอลลาร์สหรัฐ



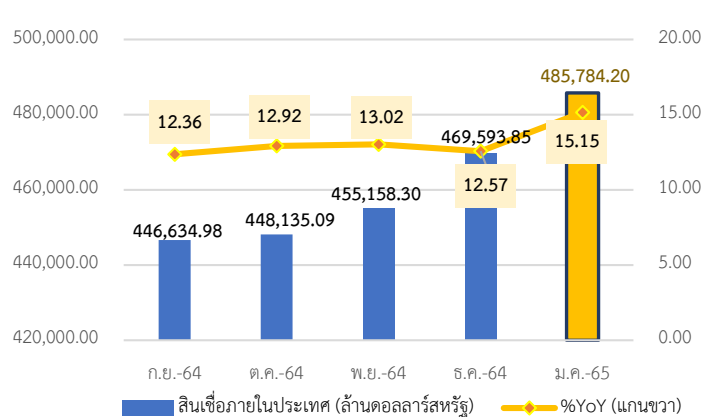
Source : CEIC Data

อัตราดอกเบี้ยนโยบาย (Policy Rate) ก.พ. 65 อยู่ที่ระดับ 2.50%



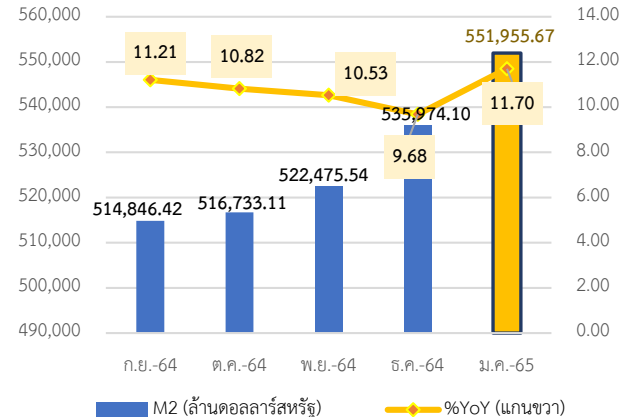
Source : CEIC Data

สินเชื่อภายในประเทศ ม.ค. 65 อยู่ที่ 485,784.20 ล้านดอลลาร์สหรัฐ ขยายตัว 15.15% เมื่อเทียบกับช่วงเดียวกันของปีที่แล้ว



Source : CEIC Data (Lastest Jan-65)

ปริมาณเงินความหมายกว้าง (M2) ม.ค. 65 อยู่ที่ 551,955.67 ล้านดอลลาร์สหรัฐ ขยายตัว 11.70% เมื่อเทียบกับช่วงเดียวกันของปีที่แล้ว



Source : CEIC Data (Lastest Jan-65)

## สรุปภาวะเศรษฐกิจเวียดนาม เดือนกุมภาพันธ์ 2565

### ด้านการผลิต

ภาวะผลิตภาคเกษตรเดือนกุมภาพันธ์ ปี 2565 เกิดสภาพอากาศหนาวเย็นในจังหวัดภาคเหนือของประเทศเวียดนาม ส่งผลกระทบต่อการเติบโตของพืชพันธุ์และการเลี้ยงปศุสัตว์ อีกทั้ง การผลิตปศุสัตว์ประสบปัญหาจากราคาอาหารสัตว์ที่เพิ่มสูงขึ้นและความเสี่ยงของเชื้อไวรัสโรคหิวาต์แอฟริกาในสุกร (ASF)

**การเกษตร** ในช่วงกลางเดือนกุมภาพันธ์ 2565 เวียดนามเพาะปลูกข้าวฤดูใบไม้ผลิ 2,638.7 พันเฮกตาร์ (ภาคเหนือ 740.5 พันเฮกตาร์และภาคใต้ 1,898.1 พันเฮกตาร์)

การผลิตภาคอุตสาหกรรม เดือนกุมภาพันธ์ ปี 2565 ปรับตัวลดลง 12.4% เมื่อเทียบกับเดือนก่อนหน้า เนื่องจากอยู่ในช่วงเทศกาลตรุษจีน อย่างไรก็ตาม หากเทียบกับช่วงเดียวกันของปีที่แล้ว การผลิตภาคอุตสาหกรรมในเดือนกุมภาพันธ์ ปี 2565 ยังคงเติบโตอย่างต่อเนื่องขยายตัว 8.5% ทั้งนี้ ในช่วง 2 เดือนแรกของปีนี้ ดัชนีผลผลิตอุตสาหกรรม ขยายตัว 5.4% เมื่อเทียบกับช่วงเดียวกันของปีที่แล้ว

**ดัชนีผลผลิตอุตสาหกรรม (IPI)** หดตัว 12.41% เมื่อเทียบกับเดือนที่แล้ว และขยายตัว 8.53% เมื่อเทียบกับช่วงเดียวกันของปีที่แล้ว โดยอุตสาหกรรมการผลิตและแปรรูป ขยายตัว 10.0% ตามมาด้วยการผลิตและจำหน่ายไฟฟ้า ขยายตัว 8.0% และการจำหน่ายและบำบัดน้ำเสีย ขยายตัว 0.8% ในขณะที่ การทำเหมืองแร่และเหมืองหิน หดตัว 4.1% เมื่อเทียบกับช่วงเดียวกันของปีที่แล้ว

เดือนกุมภาพันธ์ ปี 2565 ถือเป็นวันปีใหม่ของจันทรคติ (Lunar New Year) ที่มีกิจกรรมมากมายและเริ่มต้นเข้าสู่ฤดูใบไม้ผลิ ทำให้ยอดค้าปลีกสินค้าอุปโภคบริโภคและบริการ เพิ่มขึ้น 3.1% เมื่อเทียบกับช่วงเดียวกันของปีที่แล้ว

**ยอดการค้าปลีกสินค้าอุปโภคบริโภคและบริการ** อยู่ที่ประมาณ 421,833.0 พันล้านดอง ขยายตัว 3.1% เมื่อเทียบกับช่วงเดียวกันของปีที่แล้ว หากจำแนกตามแหล่งรายได้ พบว่ารายได้ส่วนใหญ่มาจากการค้าปลีกอยู่ที่ 388,878.0 พันล้านดอง (+2.4%YoY) ตามมาด้วยรายได้จากที่พักอาศัยและบริการจัดเลี้ยง 41,508.0 พันล้านดอง (12.6%YoY) รายได้จากบริการเดินทาง 999.0 พันล้านดอง (39.4%YoY) และรายได้อื่นๆ 40,448.0 พันล้านดอง (-0.7%YoY) ตามลำดับ

**จำนวนนักท่องเที่ยวต่างชาติ** อยู่ที่ประมาณ 29,517 คน (29.52 พันคน) ขยายตัว 169.6% เมื่อเทียบกับช่วงเดียวกันของปีที่แล้ว โดยนักท่องเที่ยวต่างชาติส่วนใหญ่มาจากเอเชีย (Asia) 18,876 คน (63.9% ของนักท่องเที่ยวต่างชาติทั้งหมด) โดยเฉพาะนักท่องเที่ยวชาวจีนและเกาหลีใต้ (4,031 คน และ 5,079 คน), นักท่องเที่ยวจากยุโรป (Europe) 5,793 คน, นักท่องเที่ยวจากอเมริกา (America) 3,600 คน, นักท่องเที่ยวจากโอเชียเนีย (Oceania) 1,127 คน และนักท่องเที่ยวจากแอฟริกา (Africa) 121 คน

## ด้านการใช้จ่าย

การบริโภคภาคเอกชน ยอดขายรถยนต์ส่วนบุคคล อยู่ที่ 16,807 คัน ขยายตัว 78.19% เมื่อเทียบกับช่วงเดียวกันของปีที่แล้ว

งบประมาณลงทุนของรัฐบาล อยู่ที่ 20,517.0 พันล้านบาท (ส่วนกลาง 3,018.0 พันล้านบาท และส่วนท้องถิ่น 17,499.0 พันล้านบาท)

การลงทุนภาคเอกชน แบ่งออกเป็น 1) ยอดจดทะเบียนธุรกิจใหม่ อยู่ที่ 7,284 แห่ง หดตัว 9.4% เมื่อเทียบกับช่วงเดียวกันของปีที่แล้ว, เงินทุนจดทะเบียน 85,203.0 พันล้านบาท หดตัว 52.6% เมื่อเทียบกับช่วงเดียวกันของปีที่แล้ว และจำนวนการจ้างงาน 72,578 คน ขยายตัว 27.4% เมื่อเทียบกับช่วงเดียวกันของปีที่แล้ว 2) ยอดขายรถยนต์เชิงพาณิชย์ อยู่ที่ 3,889 คัน ขยายตัว 15.3% เมื่อเทียบกับช่วงเดียวกันของปีที่แล้ว

การค้าระหว่างประเทศ เวียดนามขาดดุลการค้า 1,963.66 ล้านดอลลาร์สหรัฐ แบ่งออกเป็นมูลค่าการส่งออกรวม 23,417.05 ล้านดอลลาร์สหรัฐ และมูลค่าการนำเข้ารวม 25,380.70 ล้านดอลลาร์สหรัฐ ในแง่ของการส่งออก ขยายตัว 15.95% และในแง่ของการนำเข้า ขยายตัว 22.87% เมื่อเทียบกับช่วงเดียวกันของปีที่แล้ว ตามลำดับ

### สินค้าส่งออกสำคัญ 5 อันดับแรกของเดือนกุมภาพันธ์ 2565

- (1) โทรศัพท์ทุกชนิดและชิ้นส่วน 3,800 ล้านดอลลาร์สหรัฐ ขยายตัว 3.3% เมื่อเทียบกับช่วงเดียวกันของปีที่แล้ว
- (2) อุปกรณ์อิเล็กทรอนิกส์ คอมพิวเตอร์และชิ้นส่วน 3,700 ล้านดอลลาร์สหรัฐ ขยายตัว 9.7% เมื่อเทียบกับช่วงเดียวกันของปีที่แล้ว
- (3) เครื่องจักรและส่วนประกอบ 2,500 ล้านดอลลาร์สหรัฐ ขยายตัว 6.0% เมื่อเทียบกับช่วงเดียวกันของปีที่แล้ว
- (4) สิ่งทอและเครื่องนุ่งห่ม 2,300 ล้านดอลลาร์สหรัฐ ขยายตัว 25.8% เมื่อเทียบกับช่วงเดียวกันของปีที่แล้ว
- (5) รองเท้า 1,300 ล้านดอลลาร์สหรัฐ ขยายตัว 6.8% เมื่อเทียบกับช่วงเดียวกันของปีที่แล้ว

### สินค้านำเข้าสำคัญ 5 อันดับแรกของเดือนกุมภาพันธ์ 2565

- (1) อุปกรณ์อิเล็กทรอนิกส์ คอมพิวเตอร์และชิ้นส่วน 6,300 ล้านดอลลาร์สหรัฐ ขยายตัว 27.1% เมื่อเทียบกับช่วงเดียวกันของปีที่แล้ว
- (2) เครื่องจักรและส่วนประกอบ 2,850 ล้านดอลลาร์สหรัฐ หดตัว 2.3% เมื่อเทียบกับช่วงเดียวกันของปีที่แล้ว
- (3) โทรศัพท์ทุกชนิดและชิ้นส่วน 1,600 ล้านดอลลาร์สหรัฐ ขยายตัว 28.6% เมื่อเทียบกับช่วงเดียวกันของปีที่แล้ว
- (4) เหล็กและเหล็กกล้า 1,030 ล้านดอลลาร์สหรัฐ ขยายตัว 42.5% เมื่อเทียบกับช่วงเดียวกันของปีที่แล้ว
- (5) ผ้า (Fabrics) 1,000 ล้านดอลลาร์สหรัฐ ขยายตัว 27.3% เมื่อเทียบกับช่วงเดียวกันของปีที่แล้ว

## เสถียรภาพทางเศรษฐกิจ

ดัชนีราคาผู้บริโภค (CPI) เพิ่มขึ้น 1.00% เมื่อเทียบกับเดือนก่อน และเพิ่มขึ้น 1.42% เมื่อเทียบกับช่วงเดียวกันของปีที่แล้ว

อัตราเงินเฟ้อพื้นฐาน (Core Inflation) เพิ่มขึ้น 0.49% เมื่อเทียบกับเดือนที่แล้ว และเพิ่มขึ้น 0.68% เมื่อเทียบกับช่วงเดียวกันของปีที่แล้ว

ทุนสำรองระหว่างประเทศ (Foreign Exchange Reserves) (\*ล่าสุด ธ.ค.-64) อยู่ที่ 107,436.51 ล้านดอลลาร์สหรัฐ ขยายตัว 13.77% เมื่อเทียบกับช่วงเดียวกันของปีที่แล้ว

ดุลบัญชีเดินสะพัด (Current Account Balance) ยอดขาดดุลบัญชีเดินสะพัด อยู่ที่ 1,963.66 ล้านดอลลาร์สหรัฐ



## ภาคการเงิน

ปริมาณเงินความหมายกว้าง (M2) (\*ล่าสุด ม.ค.-65) อยู่ที่ 551,955.67 ล้านเหรียญสหรัฐ ขยายตัว 11.7% เมื่อเทียบกับช่วงเดียวกันของปีที่แล้ว

อัตราแลกเปลี่ยนเฉลี่ย อยู่ที่ระดับ 23,115.00 ดอง/ดอลลาร์สหรัฐ

อัตราดอกเบี้ยนโยบาย (Policy Rate) อยู่ที่ระดับ 2.50%

สินเชื่อภายในประเทศ (Domestic Credit) (\*ล่าสุด ม.ค.-65) อยู่ที่ 485,784.20 ล้านเหรียญสหรัฐ ขยายตัว 15.15% เมื่อเทียบกับช่วงเดียวกันของ

ปีที่แล้ว



สนใจรับข้อมูลข่าวสารของกลุ่มประเทศ CLMV ติดต่อได้ที่ [aiti@thaichamber.org](mailto:aiti@thaichamber.org)  
หรือเข้ามาเยือนเว็บไซต์ [aiti.thaichamber.org/#/home](http://aiti.thaichamber.org/#/home)

ติดต่อเรา : มหาวิทยาลัยหอการค้าไทย 126/1 ถนนวิภาวดี-รังสิต แขวงรัชดาภิเษก 10400, ประเทศไทย

Tel. +66(0) 2697-6357

Fax. +66(0) 2692-3161

Email. [aiti@thaichamber.org](mailto:aiti@thaichamber.org)

