



สถาบันที่ปรึกษาอัครริยะด้านการค้าและการลงทุน

มหาวิทยาลัยหอการค้าไทย

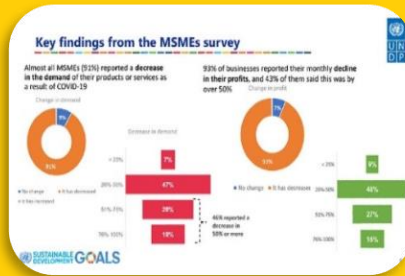
โทรศัพท์ 0-2697-6357 ต่อ 6357

อีเมล [aiti@thaichamber.org](mailto:aiti@thaichamber.org)



## สรุปข่าวเศรษฐกิจ วันที่ 08 กันยายน 2565

- เงินลงทุนต่างประเทศไหลเข้ากัมพูชาพุ่งแตะ 3.3 พันล้านดอลลาร์
- MSMEs กัมพูชา กว่า 93% ประสบกับปัญหากำไรลดลง จากผลกระทบโควิด-19
- รัฐบาล สปป.ลาว อนุญาตให้นักลงทุนต่างชาติสำรวจที่ดินภายในประเทศ
- 5 เดือนแรกของปีงบฯ 65 เมียนมามีรายได้จากการส่งออกข้าว พุ่งแตะ 300 ล้านดอลลาร์สหรัฐฯ
- “มูดีส์-ฟิทช์” ยกระดับเครดิตเวียดนาม สู่ Ba2 เหตุศก.มีเสถียรภาพ
- “ศก.ดิจิทัล” มีสัดส่วน 25% ของ GRDP เมืองไฮจิมีนห์ ปี 2568
- จุดต้นทุนพุ่งธุรกิจทรุด! กกร.ห่วง “ค่าไฟ-ค่าแรง-ดอกเบี่ย” ขึ้น



## เงินลงทุนต่างประเทศไหลเข้ากัมพูชา

พุ่งแตะ 3.3 พันล้านดอลลาร์



Cambodia News | 07 กันยายน 2565

กัมพูชาได้รับเงินลงทุนโดยตรงจากต่างประเทศมูลค่าเกือบ 3.3 พันล้านดอลลาร์ จากโครงการการลงทุนต่างประเทศกว่า 123 โครงการ ในช่วงเดือน มกราคม-สิงหาคมปีนี้ ตามข้อมูลของ สภาเพื่อการพัฒนาการค้า (CDC) ครอบคลุมภาคการผลิต เสื้อผ้า รองเท้า ยางรถยนต์ ผลิตภัณฑ์สายไฟ พลาสติก และ กระเป๋า เป็นสำคัญ โดยกระแสการลงทุนจากต่างประเทศได้รับ แรงหนุนจากกฎหมายด้านการลงทุนฉบับใหม่ รวมถึงข้อตกลง การค้าต่างๆ ของกัมพูชากับประเทศคู่ค้า สะท้อนความเชื่อมั่น ของนักลงทุนต่างชาติต่อแนวโน้มการเติบโตและการพัฒนาของ กัมพูชา ซึ่งปัจจุบันการควบคุมการแพร่ระบาดของโควิด-19 ของ กัมพูชาเป็นไปอย่างมีประสิทธิภาพ นำไปสู่การดำเนินกิจกรรม ทางเศรษฐกิจและสังคมอีกครั้ง

ที่มา: <https://www.khmertimeskh.com/501146129/cambodia-gets-3-3b-in-foreign-investment/>

## MSMEs กัมพูชา กว่า 93% ประสบกับปัญหา

กำไรลดลง จากผลกระทบโควิด-19



Cambodia News | 07 กันยายน 2565

วิสาหกิจขนาดกลางและขนาดย่อม (MSMEs) กัมพูชากว่าร้อยละ 93 ประสบกับปัญหากำไรลดลงในช่วงปี 2020-2021 จากผลกระทบการแพร่ระบาดของโควิด-19 รายงานโดยโครงการ พัฒนาแห่งสหประชาชาติ (UNDP) จากการสำรวจ ผู้ประกอบการ MSMEs จำนวน 500 ราย โดยพบว่ากว่าร้อยละ 16 ของผู้ตอบแบบสอบถาม รายงานว่าผลกำไรลดลงกว่าร้อยละ 76-100 ในขณะที่ร้อยละ 27 กำไรลดลงร้อยละ 51-75 ซึ่งใน บรรดา MSMEs ที่ได้รับผลกระทบรัฐบาลได้เข้าเยียวยา ช่วยเหลือแล้วร้อยละ 73 ของจำนวน MSMEs ในช่วงระหว่าง เดือนกันยายนถึงตุลาคม 2021 ในขณะที่การเติบโตทาง

เศรษฐกิจของกัมพูชาคาดว่าจะอยู่ระหว่างร้อยละ 1.7 ถึง 2.3 ในปีนี้ อันเนื่องมาจากมาตรการกระตุ้นเศรษฐกิจให้กลับมา ดำเนินได้ใหม่อีกครั้ง

ที่มา: <https://www.khmertimeskh.com/501146312/93-msmes-suffered-profit-decline-due-to-covid-19-impact/>

## รัฐบาล สปป.ลาว อนุญาตให้นักลงทุนต่างชาติ

สำรวจที่ดินภายในประเทศ



Laos News | 07 กันยายน 2565

กระทรวงทรัพยากรธรรมชาติและสิ่งแวดล้อม สปป.ลาว อนุญาตให้นักธุรกิจและนักลงทุนต่างชาติ เข้าสำรวจที่ดิน ภายในประเทศ ผ่านการให้บริการของพลเมือง สปป.ลาว ที่ต้อง มีใบอนุญาต มีอุปกรณ์สำรวจที่ได้มาตรฐาน ตลอดจนที่ตั้ง สำนักงานที่เหมาะสมสำหรับการดำเนินธุรกิจเกี่ยวกับที่ดิน และ ต้องมีประสบการณ์การทำงานไม่ต่ำกว่า 3 ปี เพื่อให้บริการ เป็นไปอย่างมีประสิทธิภาพ จึงจะทำการให้บริการสำรวจที่ดิน ประเมินราคาที่ดิน และบริการเกี่ยวกับที่ดินอื่นๆ แก่นักลงทุน ต่างชาติ ตามที่กำหนดในกฎหมายที่ดิน โดยที่ดินสามารถทำ การซื้อขาย หรือเจ้าของสามารถให้สิทธิในการใช้ที่ดินนั้นๆ ได้ ภายใต้งบเงื่อนไขการถือครองของกระทรวงทรัพยากรธรรมชาติและ สิ่งแวดล้อม ซึ่งนักธุรกิจหรือนักลงทุนต่างชาติต้องทำการ ลงทะเบียนบัญชีเงินฝากกับธนาคารพาณิชย์ หรือธนาคารของ รัฐที่มีสำนักงานใหญ่ใน สปป.ลาว

ที่มา: <https://laotiantimes.com/2022/09/07/laos-government-allows-foreign-legal-businesses-to-survey-lands/>

## 5 เดือนแรกของปีงบประมาณ 65 เมียนมามีรายได้

จากการส่งออกข้าว



พุ่งแตะ 300 ล้านดอลลาร์สหรัฐฯ

Myanmar News | 07 กันยายน 2565

สหพันธ์ข้าวเมียนมา (MRF) เผย 5 เดือนที่ผ่านมา (เดือนเม.ย.- เดือนส.ค.2565) ของปีงบประมาณ 2565-2566 เมียนมา

ส่งออกข้าวและข้าวหักจำนวน 889,991 ตัน จากบริษัทผู้ส่งออกข้าวประมาณ 44 แห่ง ทำรายได้เข้าประเทศประมาณ 302 ล้านดอลลาร์สหรัฐฯ โดย 731,590 ตันส่งออกผ่านทางทะเล ไปยังประเทศในแอฟริกาและสหภาพยุโรป ในขณะที่กว่า 158,400 ตัน ส่งออกผ่านชายแดนไปยังจีน ซึ่งหลายเดือนที่ผ่านมาเมียนมาส่งออกข้าวไปยัง 20 ประเทศ ส่วนใหญ่เป็นจีน (108,269 ตัน) และฟิลิปปินส์ (95,019 ตัน) ขณะที่ราคาข้าวเมื่อเดือนที่แล้ว ราคาข้าวเกรดพรีเมียมเพิ่มขึ้นเป็น 60,000-90,000 จัตต่อถุง ส่วนราคาข้าวเกรดต่ำจะอยู่ระหว่าง 35,500-50,000 จัตต่อถุง ทั้งนี้ ในปีงบประมาณ 2563-2564 เมียนมาได้ส่งออกข้าวไปยังตลาดต่างประเทศ สร้างรายได้เข้าประเทศกว่า 700 ล้านดอลลาร์สหรัฐฯ

ที่มา: <https://www.gnlm.com.mm/myanmar-earns-300-mln-from-rice-export-in-past-5-months/#article-title>

## “มูดีส์-ฟิทช์” ยกกระดับเครดิตเวียดนาม

### สู่ Ba2 เหตุศก.มีเสถียรภาพ



Vietnam News | 07 กันยายน 2565

กระทรวงการคลังเวียดนาม เปิดเผยเมื่อวันที่ 6 ก.ย. ว่าทางมูดีส์ อินเวสต์เตอร์ส์ เซอร์วิส (Moody's Investors Service) สถาบันจัดอันดับระดับสากล ประกาศยกกระดับความน่าเชื่อถือของสกุลเงินในประเทศระยะยาวของเวียดนามที่ระดับ “Ba2” จาก “Ba3” และได้ปรับแนวโน้มอันดับความน่าเชื่อถือของเวียดนามเป็น “เชิงบวก” สะท้อนให้เห็นว่าเศรษฐกิจของเวียดนามเติบโตอย่างแข็งแกร่งและมีความยืดหยุ่นต่อผลกระทบทางเศรษฐกิจภายนอกที่บ่งบอกถึงประสิทธิภาพของนโยบายที่ดีขึ้น ทั้งนี้ สถาบันจัดอันดับยังคาดการณ์ไว้ว่าเศรษฐกิจเวียดนามจะได้รับประโยชน์จากการปรับโครงสร้างของห่วงโซ่อุปทานใหม่ รวมถึงการกระจายการส่งออกและการไหลเข้าของการลงทุนไปยังอุตสาหกรรมการผลิต อีกทั้ง ผลการจัดอันดับเครดิตยังสะท้อนให้เห็นถึงสถานะทางการคลังของเวียดนามที่แข็งแกร่งขึ้น

ที่มา: <https://english.vov.vn/en/economy/moodys-upgrades-vietnams-ratings-to-ba2-outlook-to-stable-post968258.vov>

## “ศก.ดิจิทัล” มีสัดส่วน 25% ของ GRDP

### เมืองโฮจิมินห์ ปี 2568



Vietnam News | 07 กันยายน 2565

เศรษฐกิจดิจิทัลของเมืองโฮจิมินห์ คาดว่าจะมีสัดส่วน 25% ของผลิตภัณฑ์มวลรวมภายในประเทศของภาคใต้ (GRDP) ในปี 2568 โดยมีการตั้งเป้าว่าให้เร่งทำการเปลี่ยนแปลงทางดิจิทัล และส่งเสริมเมืองโฮจิมินห์ให้เป็นเมืองอัจฉริยะ ทั้งนี้ ในมุมมองของผู้เชี่ยวชาญ มองว่าการส่งเสริมการเปลี่ยนแปลงทางดิจิทัล นับเป็นหนึ่งในวิธีการแก้ไขปัญหาเพื่อเร่งการฟื้นตัวของเศรษฐกิจ หลังสิ้นสุดการแพร่ระบาดของเชื้อโรค และก้าวไปสู่การพัฒนาที่แข็งแกร่งในอนาคต นอกจากนี้ ตามข้อมูลของสถาบันพัฒนาเมืองของโฮจิมินห์ ที่ให้เห็นว่าเศรษฐกิจดิจิทัล มีมูลค่ากว่า 8.3 พันล้านดอลลาร์สหรัฐฯ ส่งผลให้สัดส่วนของ GRDP ของเมืองในปี 2564 คิดเป็น 14.41% ของมูลค่าทั้งหมด และอัตราดังกล่าวจะมีสัดส่วนสูงถึง 15% ในปี 2565

ที่มา: <https://en.vietnamplus.vn/digital-economy-to-make-up-25-of-hcm-citys-grdp-by-2025/236868.vnp>

## จุดต้นทุนพุ่งธุรกิจทรุด! กกร.ห่วง “ค่าไฟฟ้า-ค่าแรง-ดอกเบี้ย” ขึ้น

CLMVT News | 08 กันยายน 2565

นายผยง ศรีวณิช ประธานสมาคมธนาคารไทย ในฐานะเป็นประธานการประชุมคณะกรรมการร่วมภาคเอกชน 3 สถาบัน (กกร.) เปิดเผยว่า ที่ประชุม กกร.กังวลใจเรื่องต้นทุนที่เพิ่มขึ้นของภาคธุรกิจ จากการปรับขึ้นค่าไฟฟ้าจาก 4 บาทต่อหน่วย เป็น 4.72 บาทต่อหน่วย ในงวดเดือน ก.ย.-ธ.ค.2565 เพราะจะส่งผลกระทบต่อค่าครองชีพของประชาชน และต้นทุนการประกอบการ โดยเฉพาะภาคอุตสาหกรรม จะมีต้นทุนค่าไฟฟ้าเฉลี่ย 20-30% ของต้นทุนการผลิตทั้งหมด และภาคบริการ เช่น ธุรกิจโรงแรมจะมีต้นทุนค่าไฟฟ้าเฉลี่ยเพิ่มขึ้นเกือบ 30% ของต้นทุนทั้งหมด นอกจากนี้ ผู้ประกอบการยังมีต้นทุนด้านแรงงานจากการปรับขึ้นค่าแรงขั้นต่ำที่แตกต่างกันในแต่ละพื้นที่ ตั้งแต่ 8-22 บาทต่อวัน ที่จะมีผลบังคับใช้วันที่ 1 ต.ค.นี้ รวมถึงการ

ขาดแคลนแรงงานที่เป็นปัญหาสำคัญของภาคธุรกิจ และการปรับขึ้นค่าธรรมเนียมเก็บเงิน สถาบันการเงินนำส่งเข้ากองทุนเพื่อการฟื้นฟูและพัฒนาาระบบสถาบันการเงิน (FIDF) ของธนาคารแห่งประเทศไทย (ธปท.) ตั้งแต่เดือน ม.ค.66 ที่จะส่งผ่านไปยังดอกเบี้ยเงินกู้ให้สูงขึ้น ภายใต้การปรับขึ้นอัตราดอกเบี้ยนโยบาย ทั้งนี้ กกร.ต้องติดตามภาวะของเศรษฐกิจโลกที่เผชิญความเสี่ยงจะชะลอตัวกว่าที่คาดอย่างใกล้ชิด นอกจากนี้ ยังมองแนวโน้มดอกเบี้ยของไทย คาดว่าธนาคารแห่งประเทศไทย (ธปท.) จะขึ้นดอกเบี้ยนโยบายที่ระดับ 0.25% ต่อเนื่องไปจนถึงสิ้นปีในระดับ 1.25% และมีโอกาสขยับขึ้นไปสู่ระดับ 1.5% ในช่วงเดือน มี.ค.66

ที่มา: <https://www.thairath.co.th/business/economics/>

2494521