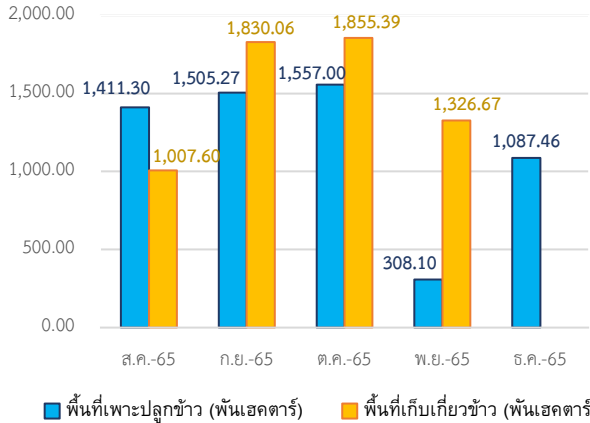



**Highlight Monthly: ภาวะเศรษฐกิจ เดือนธันวาคม 2565**
**ด้านการผลิต**
**ภาคเกษตร (Agriculture Sector)**

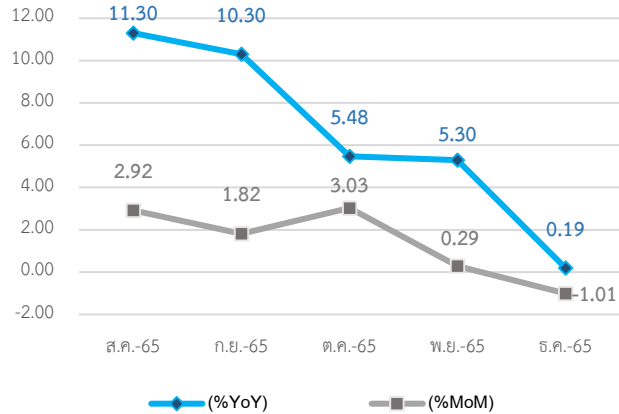
การเกษตร วันที่ 15 ธ.ค.65 เวียดนามมีพื้นที่เพาะปลูกข้าวฤดูหนาว-ใบไม้ผลิ 1,087.46 พันเฮกตาร์



Source : General Statistics Office of Vietnam

**ภาคอุตสาหกรรม (Industrial Sector)**

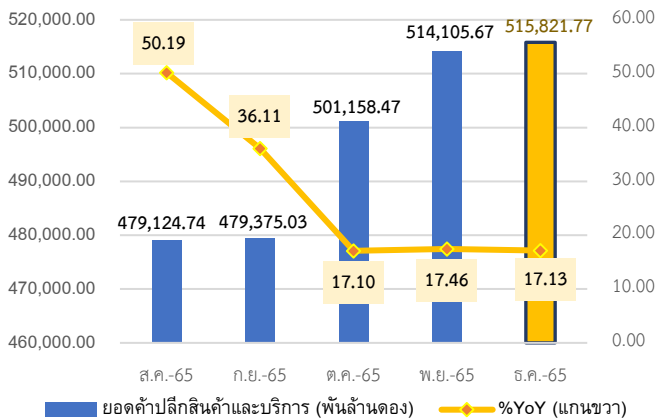
ดัชนีผลผลิตอุตสาหกรรม (IIP) ธ.ค. 65 หดตัว 1.01% เมื่อเทียบกับเดือนที่แล้ว (MoM) และขยายตัว 0.19% เมื่อเทียบช่วงเดียวกันของปีก่อน (YoY)



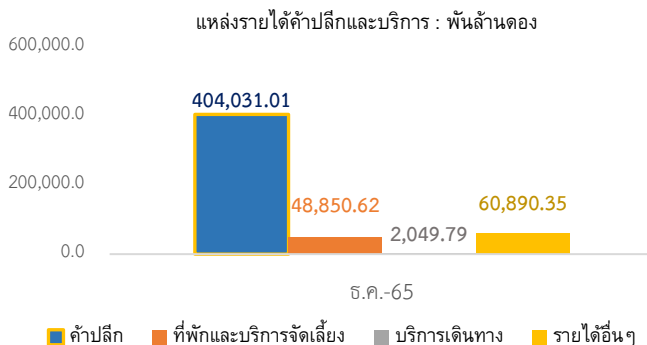
Source : General Statistics Office of Vietnam

**ภาคการค้า (Trade Sector)**

ยอดค้าปลีกสินค้าอุปโภคบริโภคและบริการ ธ.ค. 65 ประมาณ 515,821.77 พันล้านดอง ขยายตัว 17.13% เมื่อเทียบกับช่วงเดียวกันของปีก่อน



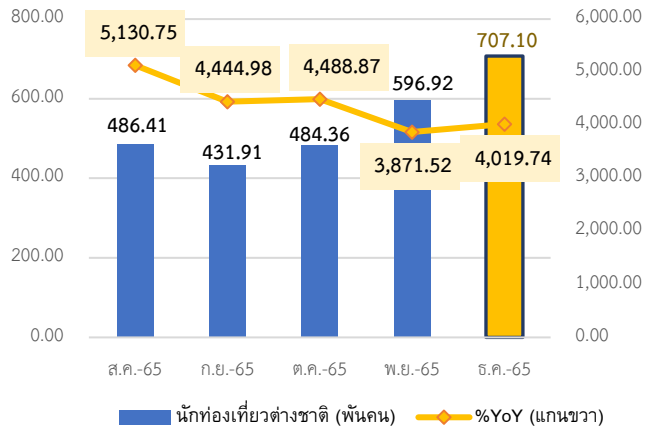
จำแนกตามที่มารายได้ พบว่ารายได้ส่วนใหญ่จากการค้าปลีกอยู่ที่ 404,031.01 พันล้านดอง



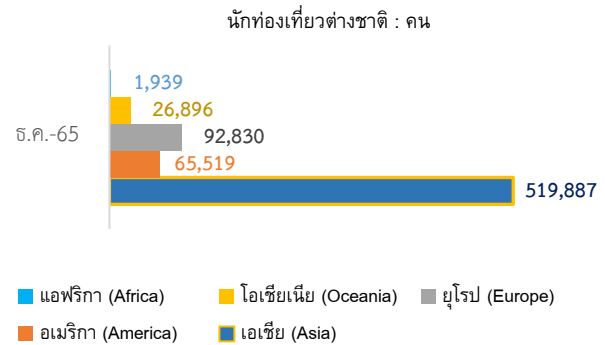
Source : General Statistics Office of Vietnam

**ภาคบริการ (Service Sector)**

การท่องเที่ยว ธ.ค. 65 จำนวนนักท่องเที่ยวต่างชาติ 707,071 คน (707.1 พันคน) ขยายตัว 4,019.74% เมื่อเทียบช่วงเดียวกันของปีก่อน



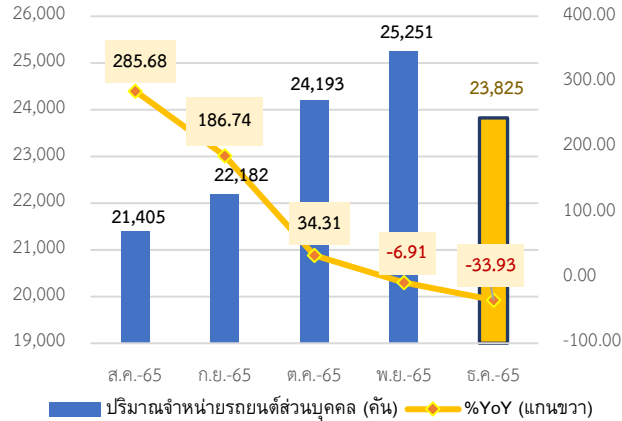
จำแนกตามภูมิภาค พบว่านักท่องเที่ยวต่างชาติจากภูมิภาคเอเชียมากที่สุด 519,887 คน โดยเฉพาะนักท่องเที่ยวชาวเกาหลีใต้และสหรัฐฯ (201,489 คน | 52,084 คน)



Source : General Statistics Office of Vietnam


**ด้านการใช้จ่าย**
**การบริโภคภาคเอกชน (Private Consumption)**

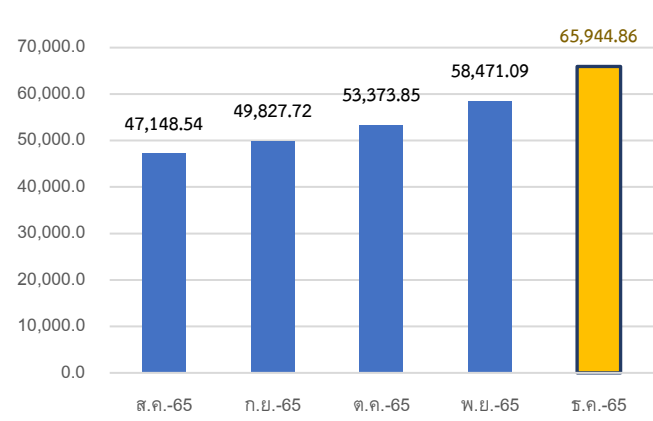
ยอดขายรถยนต์ส่วนบุคคล (Passenger Vehicles) ธ.ค. 65 อยู่ที่ 23,825 คัน หดตัว 33.93% เมื่อเทียบกับช่วงเดียวกันของปีที่แล้ว



Source : CEIC Data

**ภาคการคลัง (Fiscal)**

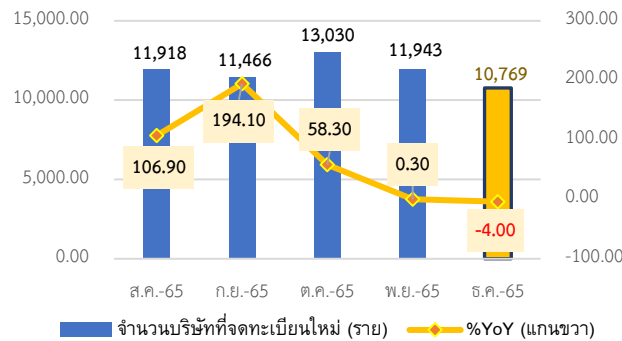
งบประมาณลงทุนภาครัฐ ธ.ค. 65 อยู่ที่ประมาณ 65,944.86 พันล้านบาท (ส่วนกลาง 12,035.21 พันล้านบาท | ส่วนท้องถิ่น 53,909.65 พันล้านบาท)



Source : General Statistics Office of Vietnam

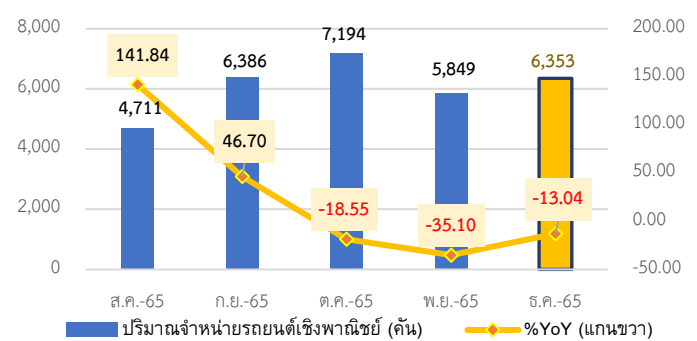
**การลงทุนภาคเอกชน (Private Investment)**

ยอดจดทะเบียนจัดตั้งธุรกิจใหม่ ธ.ค. 65 อยู่ที่ 10,769 ราย หดตัว 4.0% เมื่อเทียบกับช่วงเดียวกันของปีที่แล้ว ด้วยเงินทุนจดทะเบียน 107,169.26 พันล้านบาท



Source : General Statistics Office of Vietnam

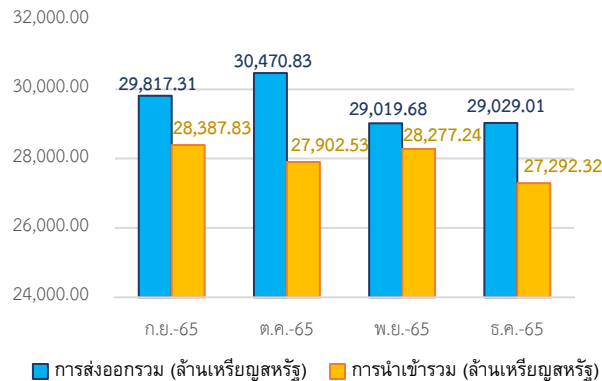
ยอดขายรถยนต์เชิงพาณิชย์ (Commercial Vehicles) ธ.ค. 65 อยู่ที่ 6,353 คัน หดตัว 13.04% เมื่อเทียบกับช่วงเดียวกันของปีที่แล้ว



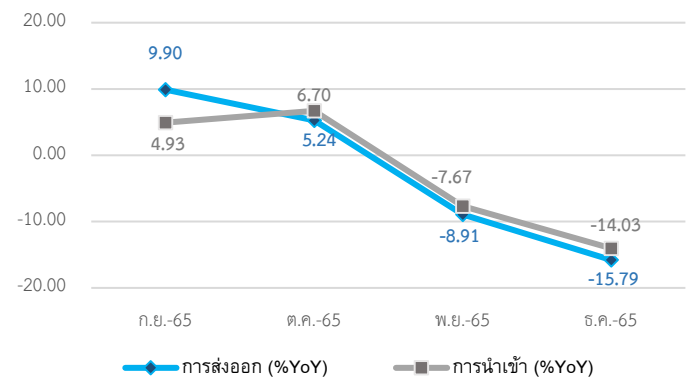
Source : CEIC Data

**การค้าระหว่างประเทศ (International Trade)**

ธ.ค. 65 เวียดนามเกินดุลการค้าราว 1,736.68 ล้านดอลลาร์สหรัฐ แบ่งออกเป็นมูลค่าการส่งออกรวม 29,029.01 ล้านดอลลาร์สหรัฐ หดตัว 15.79% เมื่อเทียบกับช่วงเดียวกันของปีที่แล้ว และมูลค่าการนำเข้ารวม 27,292.32 ล้านดอลลาร์สหรัฐ หดตัว 14.03% เมื่อเทียบกับช่วงเดียวกันของปีที่แล้ว



Source : General Statistics Office of Vietnam



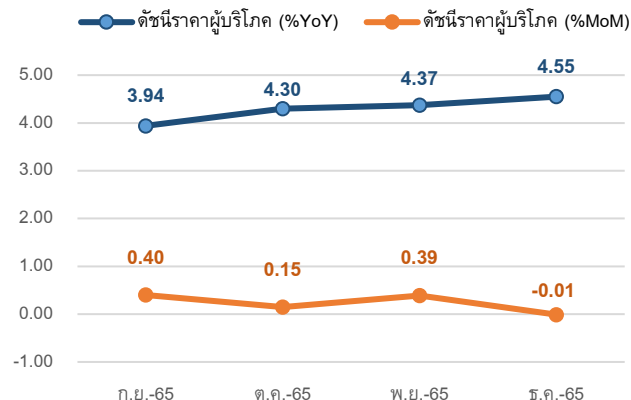
Source : General Statistics Office of Vietnam



## Highlight Monthly: ภาวะเศรษฐกิจ เดือนธันวาคม 2565

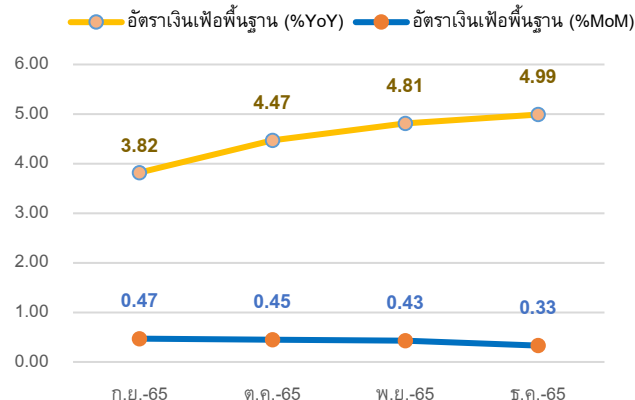
## เครื่องชี้วัดเสถียรภาพทางเศรษฐกิจ

ดัชนีราคาผู้บริโภค (CPI) ธ.ค. 65 หดตัว 0.01% เมื่อเทียบกับเดือนที่แล้ว (MoM) และเพิ่มขึ้น 4.55% เมื่อเทียบกับช่วงเดียวกันของปีที่แล้ว (YoY)



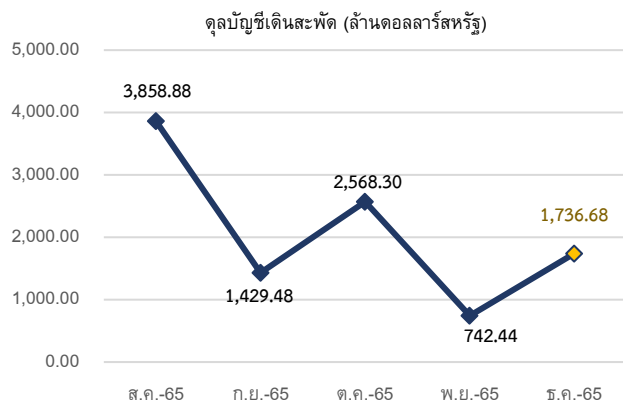
Source : General Statistics Office of Vietnam

อัตราเงินเฟ้อพื้นฐาน ธ.ค. 65 เพิ่มขึ้น 0.33% เมื่อเทียบกับเดือนที่แล้ว (MoM) และเพิ่มขึ้น 4.99% เมื่อเทียบกับช่วงเดียวกันของปีที่แล้ว (YoY)



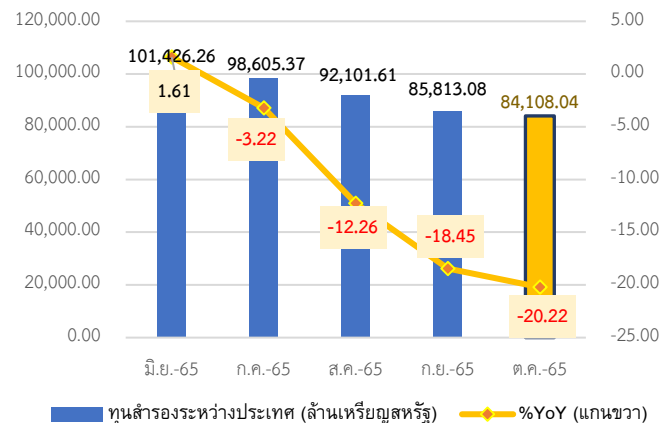
Source : General Statistics Office of Vietnam

เกินดุลบัญชีเดินสะพัด ธ.ค. 65 อยู่ที่ 1,736.68 ล้านดอลลาร์สหรัฐ



Source : CEIC Data

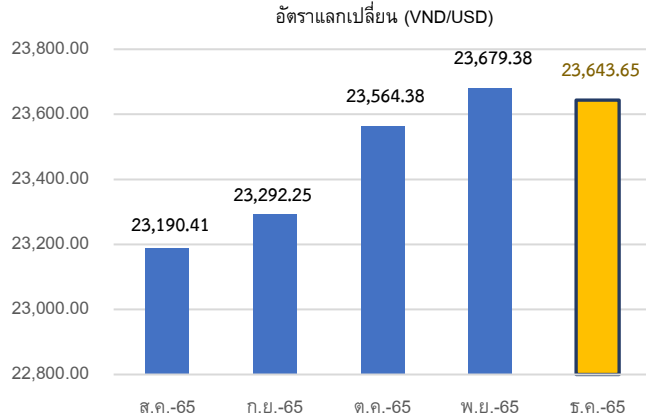
เงินทุนสำรองระหว่างประเทศ ต.ค. 65 อยู่ที่ 84,108.04 ล้านเหรียญสหรัฐ หดตัว 20.22% เมื่อเทียบกับช่วงเดียวกันของปีที่แล้ว



Source : CEIC Data (Latest Oct-65)

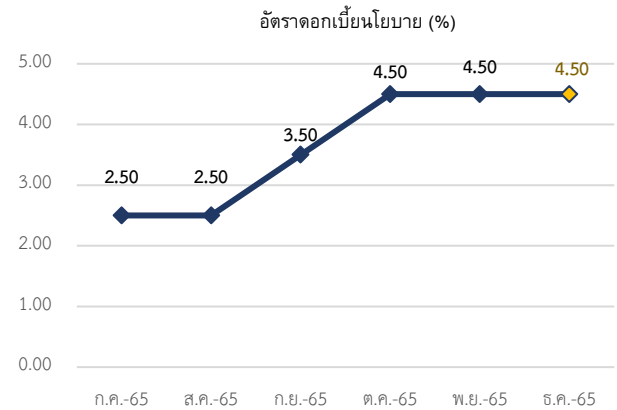

**Highlight Monthly: ภาวะเศรษฐกิจ เดือนธันวาคม 2565**
**ภาคการเงิน**

อัตราแลกเปลี่ยนเฉลี่ย ธ.ค. 65 อยู่ที่ 23,643.65 ดอง/ดอลลาร์สหรัฐ



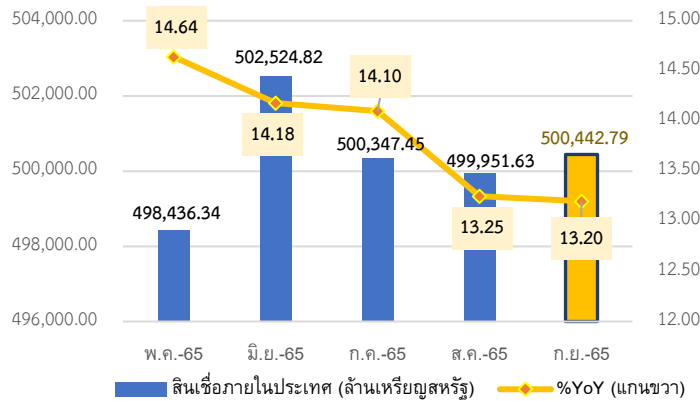
Source : CEIC Data

อัตราดอกเบี้ยนโยบาย (Policy Rate) ธ.ค. 65 อยู่ที่ระดับ 4.50%



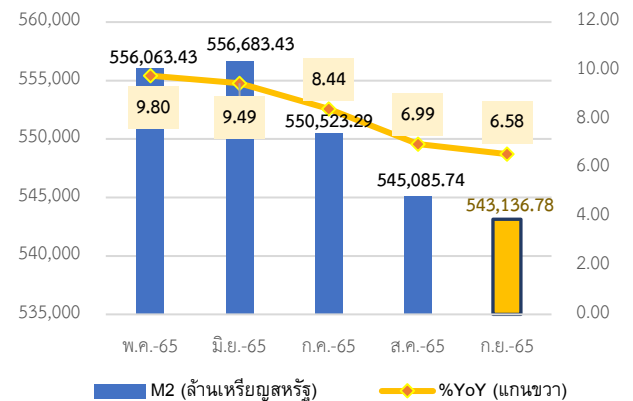
Source : CEIC Data

สินเชื่อภายในประเทศ ก.ย. 65 อยู่ที่ 500,442.79 ล้านเหรียญสหรัฐ ขยายตัว 13.20% เมื่อเทียบกับช่วงเดียวกันของปีที่แล้ว



Source : CEIC Data (Latest Sep-65)

ปริมาณเงินความหมายกว้าง (M2) ก.ย. 65 อยู่ที่ 543,136.78 ล้านเหรียญสหรัฐ ขยายตัว 6.58% เมื่อเทียบกับช่วงเดียวกันของปีที่แล้ว



Source : CEIC Data (Latest Sep-65)

## สรุปภาวะเศรษฐกิจเวียดนาม เดือนธันวาคม 2565

### ด้านการผลิต

การเกษตรในช่วงกลางเดือนธันวาคม 2565 เกษตรกรเวียดนามเพาะปลูกข้าวฤดูหนาว-ใบไม้ผลิในภาคใต้ ประมาณ 1,087.46 พันเฮกตาร์ ส่วนใหญ่เพาะปลูกข้าวมาจากดินดอนสามเหลี่ยมปากแม่น้ำโขง (The Mekong Delta) อยู่ที่ 1,080.92 พันเฮกตาร์

**ดัชนีผลผลิตอุตสาหกรรม (IIP)** คาดว่าหดตัว 1.0% เมื่อเทียบกับเดือนที่แล้ว (MoM) แต่ขยายตัว 0.2% เมื่อเทียบกับช่วงเดียวกันของปีที่แล้ว (YoY) โดยอุตสาหกรรมการผลิตและแปรรูป ขยายตัว 0.6% ตามมาด้วยการผลิตไฟฟ้า ก๊าซ ไอศกรีม และระบบปรับอากาศ ขยายตัว 1.3% และการจัดหาไฟฟ้า การจัดการ และการบำบัดน้ำเสีย ของเสีย และสิ่งปฏิกูล ขยายตัว 5.5% อย่างไรก็ตาม การทำเหมืองแร่และเหมืองหิน หดตัว 5.1% เมื่อเทียบกับช่วงเดียวกันของปีที่แล้ว

**ยอดการค้าปลีกสินค้าอุปโภคบริโภคและบริการ** อยู่ที่ประมาณ 515.8 ล้านล้านดอง ขยายตัว 17.1% เมื่อเทียบกับช่วงเดียวกันของปีที่แล้ว หากจำแนกตามแหล่งรายได้ พบว่ารายได้ส่วนใหญ่มาจากการค้าปลีกอยู่ที่ 404,031.01 พันล้านดอง (+12.8%YoY) ตามมาด้วยรายได้จากที่พักอาศัยและบริการจัดเลี้ยง 48,850.62 พันล้านดอง, รายได้จากบริการเดินทาง 2,049.79 พันล้านดอง และรายได้อื่น ๆ 60,890.35 พันล้านดอง ตามลำดับ

**นักท่องเที่ยวต่างชาติที่เดินทางเข้ามาประเทศเวียดนาม เดือนธันวาคม 2565 อยู่ที่ประมาณ 707.1 พันคน ขยายตัว 18.5% จากเดือนก่อน และเพิ่มขึ้น 41 เท่าจากช่วงเดียวกันของปีที่แล้ว เนื่องจากเวียดนามเปิดรับการท่องเที่ยวและการบินอย่างเต็มที่**

**จำนวนนักท่องเที่ยวต่างชาติ** อยู่ที่ประมาณ 707,071 คน (707.1 พันคน) ขยายตัว 18.5% เมื่อเทียบกับเดือนก่อน (MoM) และเพิ่มขึ้น 41.2 เท่าจากช่วงเดียวกันของปีที่แล้ว โดยนักท่องเที่ยวต่างชาติส่วนใหญ่มาจากเอเชีย (Asia) 519,887 คน (73.53% ของนักท่องเที่ยวต่างชาติทั้งหมด) โดยเฉพาะนักท่องเที่ยวชาวเกาหลีใต้และไทย (201,489 คน และ 48,768 คน), นักท่องเที่ยวจากยุโรป (Europe) 92,830 คน, นักท่องเที่ยวจากอเมริกา (America) 65,519 คน, นักท่องเที่ยวจากโอเชียเนีย (Oceania) 26,896 คน และนักท่องเที่ยวจากแอฟริกา (Africa) 1,939 คน ตามลำดับ

## ด้านการใช้จ่าย

การบริโภคภาคเอกชน ยอดขายรถยนต์ส่วนบุคคล อยู่ที่ 23,825 คัน หดตัว 33.93% เมื่อเทียบกับช่วงเดียวกันของปีที่แล้ว

งบประมาณลงทุนของภาครัฐ อยู่ที่ 65,944.86 พันล้านบาท (ส่วนกลาง 12,035.21 พันล้านบาท และส่วนท้องถิ่น 53,909.65 พันล้านบาท)

การลงทุนภาคเอกชน แบ่งออกเป็น 1) ยอดจดทะเบียนจัดตั้งธุรกิจใหม่ อยู่ที่ 10,769 ราย หดตัว 4.0% เมื่อเทียบกับช่วงเดียวกันปีที่แล้ว, เงินทุนจดทะเบียน 107,169.26 พันล้านบาท และจำนวนการจ้างงาน 72,362 คน 2) ยอดขายรถยนต์เชิงพาณิชย์ อยู่ที่ 6,353 คัน หดตัว 13.04% เมื่อเทียบกับช่วงเดียวกันของปีที่แล้ว

การค้าระหว่างประเทศ เวียดนามเกินดุลการค้าประมาณ 1,736.68 ล้านดอลลาร์สหรัฐ แบ่งออกเป็นมูลค่าการส่งออกรวม 29,029.01 ล้านดอลลาร์สหรัฐ และมูลค่าการนำเข้ารวม 27,292.32 ล้านดอลลาร์สหรัฐ ในแง่ของการส่งออก หดตัว 15.79% และในแง่ของการนำเข้า หดตัว 14.03% เมื่อเทียบกับช่วงเดียวกันปีที่แล้ว ตามลำดับ

สินค้าส่งออกสำคัญ 5 อันดับแรกของเดือนธันวาคม 2565

- (1) อุปกรณ์อิเล็กทรอนิกส์ คอมพิวเตอร์และชิ้นส่วน 4,500 ล้านดอลลาร์สหรัฐ หดตัว 14.7% เมื่อเทียบกับช่วงเดียวกันของปีที่แล้ว
- (2) โทรศัพท์ทุกชนิดและชิ้นส่วน 4,400 ล้านดอลลาร์สหรัฐ หดตัว 21.5% เมื่อเทียบกับช่วงเดียวกันของปีที่แล้ว
- (3) เครื่องจักรและส่วนประกอบ 3,700 ล้านดอลลาร์สหรัฐ หดตัว 13.6% เมื่อเทียบกับช่วงเดียวกันของปีที่แล้ว
- (4) สิ่งทอและเครื่องนุ่งห่ม 2,850 ล้านดอลลาร์สหรัฐ หดตัว 21.1% เมื่อเทียบกับช่วงเดียวกันของปีที่แล้ว
- (5) รองเท้า 1,900 ล้านดอลลาร์สหรัฐ หดตัว 1.9% เมื่อเทียบกับช่วงเดียวกันของปีที่แล้ว

สินค้านำเข้าสำคัญ 5 อันดับแรกของเดือนธันวาคม 2565

- (1) อุปกรณ์อิเล็กทรอนิกส์ คอมพิวเตอร์และชิ้นส่วน 6,000 ล้านดอลลาร์สหรัฐ หดตัว 18.4% เมื่อเทียบกับช่วงเดียวกันของปีที่แล้ว
- (2) เครื่องจักรและส่วนประกอบ 3,750 ล้านดอลลาร์สหรัฐ หดตัว 5.5% เมื่อเทียบกับช่วงเดียวกันของปีที่แล้ว
- (3) โทรศัพท์ทุกชนิดและชิ้นส่วน 1,500 ล้านดอลลาร์สหรัฐ หดตัว 34.0% เมื่อเทียบกับช่วงเดียวกันของปีที่แล้ว
- (4) ปิโตรเลียม (Petroleum) 1,106 ล้านดอลลาร์สหรัฐ ขยายตัว 172.4% เมื่อเทียบกับช่วงเดียวกันของปีที่แล้ว
- (5) ผ้า (Fabrics) 1,100 ล้านดอลลาร์สหรัฐ หดตัว 19.9% เมื่อเทียบกับช่วงเดียวกันของปีที่แล้ว

## เสถียรภาพทางเศรษฐกิจ

ราคาเชื้อเพลิงและราคาน้ำมันภายในประเทศ ได้ปรับลดลงตามราคาน้ำมันในตลาดโลก ส่งผลให้ดัชนีราคาผู้บริโภค (CPI) ในเดือนธันวาคม 2565 หดตัว 0.01% จากเดือนก่อน และเพิ่มขึ้น 4.55% เมื่อเทียบกับช่วงเดียวกันของปีที่แล้ว

ดัชนีราคาผู้บริโภค (CPI) หดตัว 0.01% เมื่อเทียบกับเดือนก่อน (MoM) และเพิ่มขึ้น 4.55% เมื่อเทียบกับช่วงเดียวกันของปีที่แล้ว (YoY) อัตราเงินเฟ้อพื้นฐาน (Core Inflation) เพิ่มขึ้น 0.33% เมื่อเทียบกับเดือนที่แล้ว (MoM) และเพิ่มขึ้น 4.99% เมื่อเทียบกับช่วงเดียวกันของปีที่แล้ว (YoY)

เงินทุนสำรองระหว่างประเทศ (Foreign Exchange Reserves) (\*ล่าสุด ต.ค.-65) อยู่ที่ 84,108.04 ล้านดอลลาร์สหรัฐ หดตัว 20.22% เมื่อเทียบกับช่วงเดียวกันของปีที่แล้ว

ดุลบัญชีเดินสะพัด (Current Account Balance) ยอดเกินดุลบัญชีเดินสะพัด อยู่ที่ 1,736.68 ล้านดอลลาร์สหรัฐ

## ภาคการเงิน

ปริมาณเงินความหมายกว้าง (M2) (\*ล่าสุด ก.ย.-65) อยู่ที่ 543,136.78 ล้านเหรียญสหรัฐ ขยายตัว 6.58% เมื่อเทียบกับช่วงเดียวกันของปีที่ผ่านมา

อัตราแลกเปลี่ยนเฉลี่ย อยู่ที่ระดับ 23,643.65 ดอง/ดอลลาร์สหรัฐ

อัตราดอกเบี้ยนโยบาย (Policy Rate) อยู่ที่ระดับ 4.50%

สินเชื่อภายในประเทศ (Domestic Credit) (\*ล่าสุด ก.ย.-65) อยู่ที่ 500,442.79 ล้านเหรียญสหรัฐ ขยายตัว 13.20% เมื่อเทียบกับช่วงเดียวกันของปีที่ผ่านมา



สนใจรับข้อมูลข่าวสารของกลุ่มประเทศ CLMV ติดต่อได้ที่ [aiti@thaichamber.org](mailto:aiti@thaichamber.org)  
หรือเข้ามาเยือนเว็บไซต์ [aiti.thaichamber.org/#/home](https://aiti.thaichamber.org/#/home)

ติดต่อเรา : มหาวิทยาลัยหอการค้าไทย 126/1 ถนนวิภาวดี-รังสิต แขวงรัชดาภิเษก 10400, ประเทศไทย

Tel. +66(0) 2697-6357

Fax. +66(0) 2692-3161

Email. [aiti@thaichamber.org](mailto:aiti@thaichamber.org)

